

Estudio “Seguridad en edificios y viviendas”

Marzo de 2026



GRUPO MUTUA PROPIETARIOS

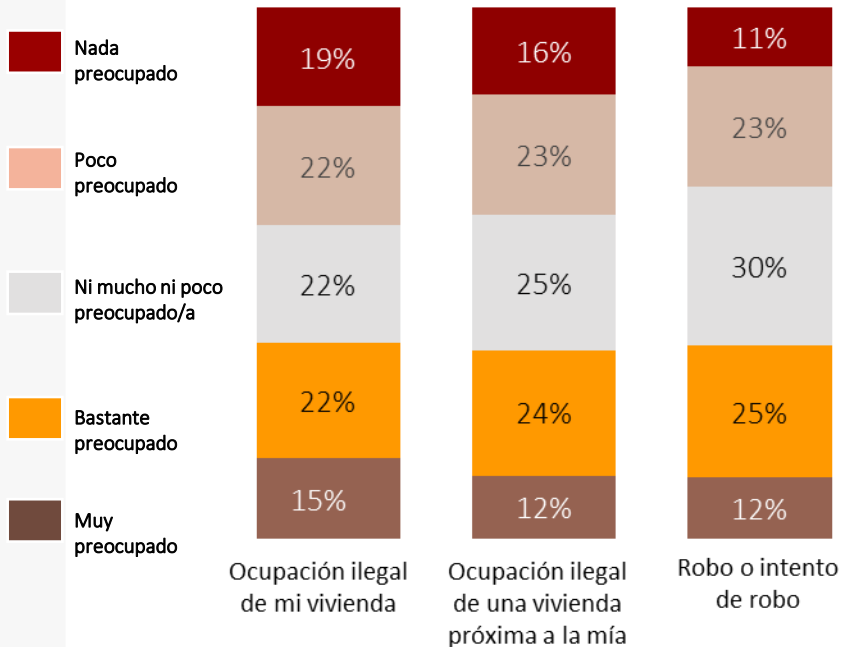
Más Protección

Ficha técnica

Universo	Ámbito geográfico	Trabajo de campo
Personas residentes en España de 18 años o más	España	Del 4 al 12 de marzo de 2025
Error muestral	Tamaño de la muestra	Recogida de información
El error muestral de ± 2,0% , los datos con un nivel de confianza del 95,5% y $p=q=0.5$	2301 entrevistas repartidas proporcionalmente en cada Comunidad Autónoma.	C.A.W.I. (Entrevista auto administrada online)
Empresa ejecutora del trabajo de Campo	Explotación estadística de los resultados	Análisis conclusivos
Netquest/Bilendi	Santi Ariste e Irene Suau	Santi Ariste e Irene Suau

Preocupación ante robos y ocupaciones

Preocupaciones ante robo u ocupaciones



Fuente: Elaboración propia

Ocupación ilegal de mi vivienda: en general, el 37% de la población muestra una preocupación por la posibilidad de que ocupen ilegalmente su vivienda. La preocupación es superior (40%) en ciudades medianas (entre 20.001 y 50.000 habitantes) y en **grandes núcleos urbanos** (más de 100.000 habitantes, con un 39%). El **nivel de ingresos** influye considerablemente en la percepción de riesgo, siendo mayor entre hogares con menores ingresos (hasta 1.000 € mensuales, 42%). Por tipo de vivienda, quienes residen en **viviendas colectivas muestran una mayor preocupación** (38%) en comparación con los que residen en viviendas unifamiliares (33%).

Ocupación ilegal de una vivienda próxima: el 36% de los ciudadanos se muestra preocupado por la ocupación ilegal de viviendas cercanas. La preocupación por la ocupación ilegal de viviendas cercanas también varía según características sociodemográficas. Destacan los municipios medianos (20.001-50.000 habitantes, 44%) por encima de núcleos más pequeños. **La inquietud es más elevada en hogares con menores ingresos** (39% hasta 1.000 €) y en hogares numerosos (39% en hogares de 5 o más personas). Por último, **las viviendas colectivas muestran una preocupación ligeramente superior** (37%) frente a las viviendas unifamiliares (33%), lo que podría estar relacionado con la mayor percepción de vulnerabilidad en viviendas compartidas.

Robo o intento de robo: La preocupación ante robos o intentos de robo afecta al 36% de los hogares, destacándose como la tercera de las inquietudes en seguridad.

La inquietud sobre robos o intentos de robo en viviendas está ligeramente más presente en mujeres (39%) y las personas entre 45-54 años (40%) o con hogares de cinco o más integrantes (45%). En términos económicos, destaca que los hogares con menores ingresos (hasta 1.500 €) presentan niveles elevados de preocupación (40%), a diferencia de los **hogares con mayores ingresos (más de 5.000 €), que muestran menos inquietud (23%)**. Por tipo de vivienda, las personas en propiedades sin hipoteca (37%) y viviendas colectivas (37%) son las más preocupadas, así como **quienes residen en edificios de una sola planta (55%)**.

Preocupaciones en el hogar

	Ocupación ilegal de mi vivienda		
	Poco o nada preocupado/a	Ni mucho ni poco preocupado/a	Muy o bastante preocupado/a
Andalucía	41%	22%	37%
Aragón	35%	20%	45%
Principado de Asturias	42%	20%	38%
Illes Balears	48%	20%	32%
Canarias	41%	14%	45%
Cantabria	60%	3%	37%
Castilla y León	41%	20%	39%
Castilla-La Mancha	37%	21%	42%
Catalunya	40%	25%	35%
Comunitat Valenciana	35%	28%	37%
Extremadura	52%	18%	30%
Galicia	54%	18%	28%
Madrid	37%	22%	42%
Murcia	36%	23%	41%
Navarra	43%	27%	30%
País Vasco	51%	24%	25%
La Rioja	42%	25%	33%
TOTAL	41%	22%	37%

	Ocupación ilegal de una vivienda próxima		
	Poco o nada preocupado/a	Ni mucho ni poco preocupado/a	Muy o bastante preocupado/a
	39%	25%	37%
	37%	25%	38%
	46%	22%	32%
	42%	24%	34%
	37%	20%	43%
	53%	17%	30%
	45%	24%	31%
	35%	28%	37%
	36%	28%	35%
	37%	24%	39%
	42%	26%	32%
	50%	25%	26%
	38%	24%	39%
	28%	32%	40%
	43%	27%	30%
	44%	32%	24%
	38%	21%	42%
	39%	25%	36%

Fuente: Elaboración propia

Preocupaciones en el hogar

	Ocupación ilegal de mi vivienda		
	Poco o nada preocupado/a	Ni mucho ni poco preocupado/a	Muy o bastante preocupado/a
Barcelona	38%	26%	36%
Girona	41%	24%	35%
Lleida	49%	26%	26%
Tarragona	44%	20%	36%
TOTAL CATALUÑA	40%	25%	35%

Fuente: Elaboración propia

	Ocupación ilegal de una vivienda próxima		
	Poco o nada preocupado/a	Ni mucho ni poco preocupado/a	Muy o bastante preocupado/a
	36%	29%	35%
	43%	26%	32%
	45%	20%	35%
	28%	28%	44%
	36%	28%	35%

	Ocupación ilegal de mi vivienda		
	Poco o nada preocupado/a	Ni mucho ni poco preocupado/a	Muy o bastante preocupado/a
5000 habitantes o menos	49%	19%	32%
De 5001 a 10.000	42%	22%	36%
De 10.001 a 20.000	45%	19%	36%
De 20.001 a 50.000	36%	24%	40%
De 50.001 a 100.000	43%	23%	34%
De 100.001 a 1.000.000	40%	22%	39%
Más de 1.000.000 habitantes	38%	23%	38%
TOTAL	41%	22%	37%

Fuente: Elaboración propia

	Ocupación ilegal de una vivienda próxima		
	Poco o nada preocupado/a	Ni mucho ni poco preocupado/a	Muy o bastante preocupado/a
	48%	25%	27%
	39%	24%	36%
	45%	20%	36%
	36%	30%	34%
	39%	27%	34%
	36%	25%	39%
	39%	24%	37%
	39%	25%	36%

Preocupaciones en el hogar

		Robo o intento de robo		
		Poco o nada preocupado/a	Ni mucho ni poco preocupado/a	Muy o bastante preocupado/a
Género	Hombre	37%	29%	34%
	Mujer	30%	31%	39%
Edad	De 18 a 24 años	31%	28%	41%
	De 25 a 34 años	38%	30%	32%
	De 35 a 44 años	33%	28%	38%
	De 45 a 54 años	34%	25%	40%
	De 55 a 64 años	24%	38%	38%
	65 años o más	38%	31%	30%
¿Cuántas personas viven en el hogar?	Vive solo/a	39%	30%	31%
	2 personas	35%	30%	35%
	3 personas	29%	33%	38%
	4 personas	34%	27%	39%
	5 personas o más	30%	25%	45%
Nivel de ingresos en el hogar	Hasta 1000 €	29%	31%	40%
	1001 - 1500 €	35%	25%	40%
	1501 - 2000 €	37%	29%	34%
	2001 - 2500 €	34%	33%	33%
	2501 - 3000 €	38%	26%	36%
	3001 - 5000€	34%	31%	34%
	5001 o más €	39%	38%	23%
	No contestan	29%	32%	39%
TOTAL		34%	30%	36%

Fuente: Elaboración propia

		Robo o intento de robo		
		Poco o nada preocupado/a	Ni mucho ni poco preocupado/a	Muy o bastante preocupado/a
Tipo vivienda	Colectiva	33%	30%	37%
	Unifamiliar	34%	30%	36%
Tenencia	Alquiler	40%	26%	34%
	Propiedad con hipoteca	35%	28%	37%
	Propiedad sin hipoteca	30%	33%	37%
	Otras situaciones	30%	33%	37%
Vecinos/as	Hasta 10	33%	30%	37%
	De 11 a 20	34%	29%	37%
	De 21 a 30	37%	28%	35%
	De 31 a 40	29%	32%	39%
	De 41 a 50	28%	33%	39%
	51 o más vecinos/as	33%	33%	34%
Plantas en el edificio	1	26%	20%	55%
	2	36%	35%	29%
	3	39%	28%	33%
	4	28%	35%	37%
	5	34%	32%	34%
	6	36%	25%	39%
	7	37%	21%	42%
	8	30%	30%	40%
	9	30%	33%	37%
	10 o más pisos	33%	32%	36%
TOTAL		34%	30%	36%

Preocupaciones en el hogar

		Robo o intento de robo		
		Poco o nada preocupado/a	Ni mucho ni poco preocupado/a	Muy o bastante preocupado/a
Metros cuadrados de la vivienda	Menos de 60m2	36%	25%	39%
	De 61 a 75 m2	34%	27%	39%
	De 76 a 90 m2	31%	32%	36%
	De 91 a 105 m2	29%	34%	36%
	De 106 a 120 m2	38%	30%	33%
	De 121 a 150 m2	36%	26%	38%
	De 151 a 180 m2	37%	29%	34%
	Más de 181 m2	35%	32%	33%
Año de construcción	Antes de 1964	39%	29%	31%
	De 1965 a 1974	33%	32%	35%
	De 1975 a 1984	33%	31%	36%
	De 1985 a 1994	33%	33%	34%
	De 1995 a 2004	31%	30%	39%
	De 2005 a 2010	32%	30%	37%
	De 2011 a la actualidad	38%	23%	39%
TOTAL	34%	30%	36%	

Fuente: Elaboración propia

	Robo o intento de robo		
	Poco o nada preocupado/a	Ni mucho ni poco preocupado/a	Muy o bastante preocupado/a
5000 habitantes o menos	39%	32%	29%
De 5001 a 10.000	33%	31%	35%
De 10.001 a 20.000	39%	25%	36%
De 20.001 a 50.000	31%	30%	38%
De 50.001 a 100.000	36%	32%	33%
De 100.001 a 1.000.000	32%	30%	38%
Más de 1.000.000 habitantes	31%	30%	40%
TOTAL	34%	30%	36%

Preocupaciones en el hogar

	Robo o intento de robo		
	Poco o nada preocupado/a	Ni mucho ni poco preocupado/a	Muy o bastante preocupado/a
Andalucía	35%	32%	34%
Aragón	35%	28%	37%
Principado de Asturias	42%	34%	24%
Illes Balears	42%	28%	30%
Canarias	34%	26%	40%
Cantabria	40%	27%	33%
Castilla y León	36%	29%	34%
Castilla-La Mancha	37%	18%	45%
Catalunya	30%	32%	38%
Comunitat Valenciana	30%	31%	39%
Extremadura	42%	26%	32%
Galicia	35%	30%	34%
Madrid	31%	33%	36%
Murcia	25%	25%	49%
Navarra	50%	20%	30%
País Vasco	39%	32%	29%
La Rioja	21%	29%	50%
TOTAL	34%	30%	36%

Fuente: Elaboración propia

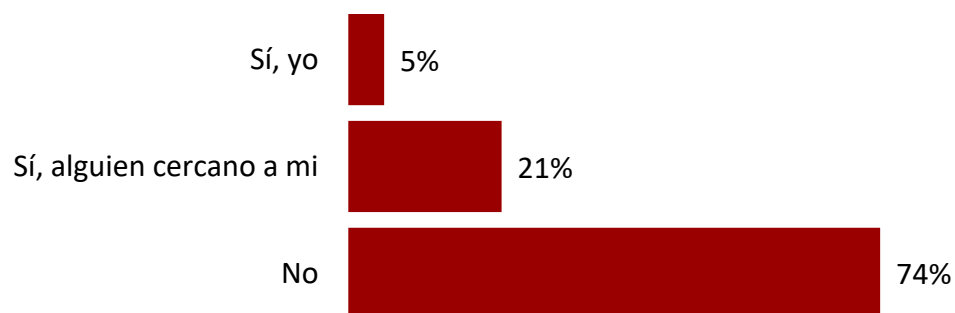
	Robo o intento de robo		
	Poco o nada preocupado/a	Ni mucho ni poco preocupado/a	Muy o bastante preocupado/a
Barcelona	28%	32%	39%
Girona	33%	32%	36%
Lleida	37%	34%	30%
Tarragona	31%	29%	40%
TOTAL CATALUÑA	30%	32%	38%

Experiencia ante robos y ocupaciones

Experiencia cercana a un robo o intento de robo

TU O ALGUIEN CERCANO A TI HA SUFRIDO ROBO O INTENTO DE ROBO EN SU EDIFICIO Y/O VIVIENDA EN LOS ÚLTIMOS 5 AÑOS?

Nota: el % suma más de 100 porque podían tener una experiencia en primera persona o alguien cercano.



Fuente: Elaboración propia



En los últimos 5 años, el 5% de los españoles ha sufrido directamente un robo o intento de robo en su vivienda o edificio, mientras que un 21% adicional lo ha vivido de manera indirecta a través de personas cercanas. La mayoría (74%) no ha experimentado este tipo de incidentes.

Por perfiles, se observa una relación **entre el nivel socioeconómico y la experiencia indirecta con robos**: los hogares con ingresos más altos (más de 5000€ mensuales) son los que más han tenido esta experiencia indirecta (28%), aunque su experiencia directa es relativamente baja (4%). La antigüedad y el tamaño de la vivienda también marcan algunas tendencias. En edificios más nuevos (posteriores a 2011), el porcentaje de afectados directamente por robos sube ligeramente (6%), alcanzando su punto más alto en las viviendas construidas entre 2005 y 2010 (9%). Asimismo, las viviendas más grandes (más de 181 m²) registran un 8% de incidencia directa.

Experiencia cercana a un robo o intento de robo

		Experiencia cercana a un robo o intento de robo		
		Si, alguien cercano		
		Si, yo	Si, alguien cercano	No
Tipo vivienda	Colectiva	4%	21%	76%
	Unifamiliar	7%	23%	71%
Tenencia	Alquiler	3%	18%	79%
	Propiedad con hipoteca	5%	22%	73%
	Propiedad sin hipoteca	6%	22%	73%
	Otras situaciones	5%	23%	72%
Vecinos/as	Hasta 10	5%	17%	79%
	De 11 a 20	4%	20%	76%
	De 21 a 30	5%	23%	73%
	De 31 a 40	4%	23%	72%
	De 41 a 50	3%	20%	78%
	51 o más vecinos/as	3%	22%	75%
Plantas en el edificio	1	6%	15%	79%
	2	5%	14%	83%
	3	5%	17%	78%
	4	4%	18%	78%
	5	2%	21%	77%
	6	4%	22%	74%
	7	4%	25%	71%
	8	8%	24%	69%
	9	3%	22%	76%
	10 o más pisos	4%	23%	74%
TOTAL		5%	21%	74%

Fuente: Elaboración propia

		Experiencia cercana a un robo o intento de robo		
		Si, alguien cercano		
		Si, yo	Si, alguien cercano	No
Metros cuadrados de la vivienda	Menos de 60m2	6%	21%	74%
	De 61 a 75 m2	3%	20%	77%
	De 76 a 90 m2	6%	22%	73%
	De 91 a 105 m2	4%	22%	75%
	De 106 a 120 m2	5%	17%	78%
	De 121 a 150 m2	6%	21%	75%
	De 151 a 180 m2	7%	25%	69%
Año de construcción	Más de 181 m2	8%	21%	71%
	Antes de 1964	3%	20%	77%
	De 1965 a 1974	6%	21%	74%
	De 1975 a 1984	4%	23%	74%
	De 1985 a 1994	4%	23%	74%
	De 1995 a 2004	5%	23%	73%
	De 2005 a 2010	9%	18%	75%
De 2011 a la actualidad	6%	25%	70%	
TOTAL		5%	21%	74%

	Experiencia cercana a un robo o intento de robo		
	Si, alguien cercano		
	Si, yo	Si, alguien cercano	No
5000 habitantes o menos	6%	19%	76%
De 5001 a 10.000	5%	23%	73%
De 10.001 a 20.000	6%	20%	75%
De 20.001 a 50.000	7%	23%	71%
De 50.001 a 100.000	5%	17%	78%
De 100.001 a 1.000.000	4%	22%	74%
Más de 1.000.000 habitantes	4%	25%	72%
TOTAL	5%	21%	74%

Experiencia cercana a un robo o intento de robo

	Experiencia cercana a un robo o intento de robo		
	Si, yo	Si, alguien cercano	No
Andalucía	3%	18%	79%
Aragón	7%	23%	70%
Principado de Asturias	2%	14%	84%
Illes Balears	4%	20%	76%
Canarias	8%	17%	76%
Cantabria	3%	27%	70%
Castilla y León	2%	25%	74%
Castilla-La Mancha	6%	20%	74%
Catalunya	7%	29%	65%
Comunitat Valenciana	6%	26%	68%
Extremadura	4%	12%	84%
Galicia	2%	10%	87%
Madrid	6%	21%	74%
Murcia	7%	25%	69%
Navarra	3%	30%	67%
País Vasco	1%	13%	87%
La Rioja	0%	38%	63%
TOTAL	5%	21%	74%

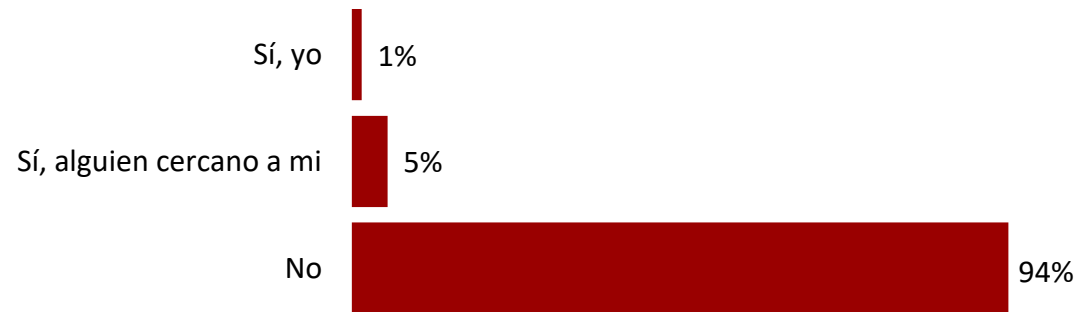
	Experiencia cercana a un robo o intento de robo		
	Si, yo	Si, alguien cercano	No
Barcelona	6%	29%	66%
Girona	10%	35%	59%
Lleida	12%	21%	68%
Tarragona	9%	25%	68%
TOTAL CATALUÑA	7%	29%	65%

Fuente: Elaboración propia

Experiencia de una “okupación” de la propia vivienda

TU O ALGUIEN CERCANO A TI HA SUFRIDO OCUPACIÓN DE LA PROPIA VIVIENDA EN SU EDIFICIO Y/O VIVIENDA EN LOS ÚLTIMOS 5 AÑOS?

Nota: el % suma más de 100 porque podían tener una experiencia en primera persona o alguien cercano.



Fuente: Elaboración propia



La ocupación ilegal directa de viviendas afecta solo al 1% de los españoles en los últimos cinco años, aunque un 5% adicional declara haberla experimentado indirectamente a través de personas cercanas, mostrando que, aunque es un fenómeno limitado, no deja de estar presente en el entorno social.

Per perfiles, **los hogares más vulnerables a sufrir directamente estas situaciones son los que cuentan con ingresos más bajos** (hasta 1000€ mensuales, con un 3% de incidencia directa) y las personas más jóvenes (18 a 24 años, también con un 3%). En cambio, en los hogares con ingresos superiores a 5000 euros mensuales, la incidencia directa desaparece por completo, aunque persiste una mínima percepción indirecta (2%). Las viviendas más pequeñas (menos de 60 m²) presentan una incidencia directa del 2%, superior a viviendas de tamaño medio y grande.

Solo el 6% de las personas consultadas tienen experiencias propias o a través de personas cercanas en ocupaciones ilegales de la propia vivienda.

Experiencia de una “okupación” de la propia vivienda

		Experiencia de una “okupación” de la propia vivienda		
		Si, yo	Si, alguien cercano	No
Tipo vivienda	Colectiva	1%	5%	94%
	Unifamiliar	2%	6%	93%
Tenencia	Alquiler	1%	6%	93%
	Propiedad con hipoteca	2%	5%	94%
	Propiedad sin hipoteca	1%	4%	95%
	Otras situaciones	1%	7%	92%
Vecinos/as	Hasta 10	1%	6%	94%
	De 11 a 20	2%	2%	96%
	De 21 a 30	1%	7%	92%
	De 31 a 40	2%	3%	95%
	De 41 a 50	0%	3%	97%
	51 o más vecinos/as	2%	6%	92%
Plantas en el edificio	1	6%	17%	77%
	2	2%	9%	89%
	3	1%	4%	95%
	4	2%	3%	95%
	5	0%	4%	95%
	6	1%	7%	92%
	7	1%	5%	94%
	8	2%	6%	93%
	9	2%	2%	97%
	10 o más pisos	1%	4%	96%
TOTAL		1%	5%	94%

Fuente: Elaboración propia

Experiencia de una “okupación” de la propia vivienda

		Experiencia de una “okupación” de la propia vivienda		
		Si, yo	Si, alguien cercano	No
Metros cuadrados de la vivienda	Menos de 60m2	2%	7%	91%
	De 61 a 75 m2	1%	7%	92%
	De 76 a 90 m2	2%	5%	94%
	De 91 a 105 m2	1%	7%	92%
	De 106 a 120 m2	1%	2%	97%
	De 121 a 150 m2	1%	3%	96%
	De 151 a 180 m2	1%	1%	98%
	Más de 181 m2	1%	5%	94%
Año de construcción	Antes de 1964	1%	4%	95%
	De 1965 a 1974	2%	4%	94%
	De 1975 a 1984	1%	7%	93%
	De 1985 a 1994	0%	3%	96%
	De 1995 a 2004	1%	5%	94%
	De 2005 a 2010	3%	6%	92%
	De 2011 a la actualidad	2%	7%	92%
TOTAL		1%	5%	94%

Fuente: Elaboración propia

Experiencia de una “okupación” de la propia vivienda

	Experiencia de una “okupación” de la propia vivienda		
	Si, yo	Si, alguien cercano	No
Andalucía	2%	4%	94%
Aragón	0%	3%	97%
Principado de Asturias	0%	0%	100%
Illes Balears	4%	8%	88%
Canarias	1%	10%	89%
Cantabria	0%	3%	97%
Castilla y León	0%	3%	97%
Castilla-La Mancha	2%	5%	93%
Catalunya	2%	7%	91%
Comunitat Valenciana	1%	6%	94%
Extremadura	0%	14%	86%
Galicia	0%	3%	97%
Madrid	2%	3%	95%
Murcia	4%	7%	91%
Navarra	0%	3%	97%
País Vasco	1%	0%	99%
La Rioja	0%	8%	92%
TOTAL	1%	5%	94%

Fuente: Elaboración propia

Experiencia de una “okupación” de la propia vivienda

	Experiencia de una “okupación” de la propia vivienda			
		Si, yo	Si, alguien cercano	No
	Barcelona	2%	7%	92%
Girona	1%	9%	90%	
Lleida	0%	8%	92%	
Tarragona	0%	8%	92%	
TOTAL CATALUÑA	2%	7%	91%	

Fuente: Elaboración propia

	Experiencia de una “okupación” de la propia vivienda			
		Si, yo	Si, alguien cercano	No
	5000 habitantes o menos	2%	6%	92%
De 5001 a 10.000	0%	6%	94%	
De 10.001 a 20.000	1%	6%	93%	
De 20.001 a 50.000	2%	4%	95%	
De 50.001 a 100.000	2%	7%	92%	
De 100.001 a 1.000.000	1%	4%	95%	
Más de 1.000.000 habitantes	2%	5%	93%	
TOTAL	1%	5%	94%	

Fuente: Elaboración propia

Medidas de seguridad contra intrusión en la vivienda.

Tu o alguien cercano a ti ha sufrido en los últimos 5 años....		Medidas de seguridad contra intrusión en la vivienda				
		Puerta de seguridad en la vivienda	Ventanas con cerradura	Videoportero	Cerraduras multipunto, inteligentes, invisibles	Alarma de seguridad conectada
Un incendio	Sí	62%	34%	35%	35%	31%
	No	69%	36%	33%	31%	26%
Algún fenómeno climatológico extremo en su edificio y/o vivienda	Sí	62%	41%	35%	34%	34%
	No	69%	34%	33%	31%	25%
Vandalismo	Sí	65%	37%	35%	32%	32%
	No	69%	35%	33%	32%	25%
Robo o intento de robo	Sí	68%	38%	35%	33%	32%
	No	68%	34%	33%	31%	24%
Ocupación en viviendas próximas	Sí	67%	39%	33%	33%	36%
	No	68%	35%	33%	31%	25%
Ocupación de la propia vivienda	Sí	59%	42%	40%	41%	35%
	No	69%	35%	33%	31%	26%
TOTAL		68%	35%	33%	32%	26%

Fuente: Elaboración propia

Al comparar los resultados destaca que en sucesos relacionados con la inseguridad –casos de vandalismo o robo– se da un ligero incremento en la presencia tanto de videoportero como de cerraduras especiales y alarma de seguridad. Sin embargo, la puerta de seguridad continúa siendo la medida con mayor porcentaje de uso en ambos grupos (tanto en el “Sí” como en el “No”).

En el caso de incidentes como la **ocupación de la propia vivienda**, se observa un porcentaje menor de puertas de seguridad respecto a quienes no han pasado por esa situación (59% frente al 69%). Aun así, estos afectados suelen instalar otras medidas de protección, como ventanas con cerradura, videoporteros, cerraduras reforzadas o alarmas, lo que indica una tendencia a compensar la falta de una puerta de seguridad con soluciones adicionales.

Medidas de seguridad contra intrusión en el edificio.

Tu o alguien cercano a ti ha sufrido en los últimos 5 años....		Medidas de seguridad contra intrusión en el edificio				
		Luces con sensor de movimiento	Puerta de seguridad en la entrada al edificio	Cámaras de vigilancia	Conserje o guardia de seguridad	Control de acceso con tarjeta o código
Un incendio	Sí	49%	44%	32%	17%	20%
	No	42%	39%	32%	15%	14%
Algún fenómeno climatológico extremo en su edificio y/o vivienda	Sí	41%	44%	32%	24%	20%
	No	43%	39%	32%	14%	14%
Vandalismo	Sí	41%	36%	33%	16%	15%
	No	43%	40%	32%	15%	15%
Robo o intento de robo	Sí	41%	38%	34%	16%	15%
	No	43%	40%	31%	15%	15%
Ocupación en viviendas próximas	Sí	37%	38%	35%	14%	14%
	No	44%	40%	32%	16%	15%
Ocupación de la propia vivienda	Sí	36%	40%	34%	24%	22%
	No	43%	39%	32%	15%	14%
TOTAL		43%	39%	32%	15%	15%

Fuente: Elaboración propia

Si relacionamos las experiencias previas con los medios de seguridad en el edificio, no se muestran grandes diferencias. **Quienes han una situación problemática de seguridad no tienen más medidas de seguridad en el edificio.**

Prevención y seguridad ante robos y ocupación ilegal

Medidas de seguridad contra intrusión en el edificio

¿CON CUÁLES DE LAS SIGUIENTES MEDIDAS DE SEGURIDAD CONTRA INTRUSIÓN CUENTA TU EDIFICIO EN LAS ZONAS COMUNES?

Base: Viviendas colectivas (72% de la muestra)



La medida de seguridad en zonas comunes más frecuente es la iluminación con sensor de movimiento, presente en 43% de los edificios, seguida de las puertas de seguridad en la entrada (39%) y las cámaras de vigilancia (32%). En cambio, apenas 15% de edificios cuentan con un conserje o guardia de seguridad y otro 15% disponen de control de acceso electrónico (tarjeta/código). Por perfiles, en **edificios más grandes**, con mayor número de vecinos y plantas, existe una clara tendencia a disponer con mayor frecuencia de sistemas preventivos. En concreto, los edificios con más de 50 vecinos muestran niveles elevados de iluminación con sensores (56%) y vigilancia mediante cámaras (46%), en comparación con los más pequeños. Asimismo, los edificios de construcción más reciente están mejor equipados, alcanzando un 70% en iluminación con sensores, 50% en cámaras de vigilancia y un 27% en control electrónico de accesos. La **dimensión económica también influye** ya que los hogares con ingresos superiores a 5000 euros mensuales destacan por vivir en edificios con más iluminación con sensores (52%), cámaras de vigilancia (43%) y mayor presencia de conserjes (31%).

Luces con sensor de movimiento, puerta de seguridad y cámaras de vigilancia son las medidas de seguridad contra la intrusión más instaladas en los edificios.

Medidas de seguridad contra intrusión en el edificio

		Medidas de seguridad contra intrusión en el edificio				
		Puerta de seguridad en la entrada al edificio	Control de acceso con tarjeta o código	Conserje o guardia de seguridad	Luces con sensor de movimiento	Cámaras de vigilancia
Metros cuadrados de la vivienda	Menos de 60m2	39%	39%	25%	15%	13%
	De 61 a 75 m2	42%	34%	24%	8%	12%
	De 76 a 90 m2	40%	39%	33%	13%	14%
	De 91 a 105 m2	43%	40%	35%	17%	17%
	De 106 a 120 m2	45%	39%	33%	18%	18%
	De 121 a 150 m2	55%	49%	46%	30%	16%
	De 151 a 180 m2	48%	63%	43%	26%	10%
	Más de 181 m2	49%	64%	51%	40%	30%
Año de construcción	Antes de 1964	36%	35%	23%	10%	10%
	De 1965 a 1974	42%	35%	24%	13%	11%
	De 1975 a 1984	39%	39%	33%	14%	15%
	De 1985 a 1994	37%	34%	27%	12%	11%
	De 1995 a 2004	43%	43%	39%	18%	18%
	De 2005 a 2010	39%	41%	33%	13%	17%
	De 2011 a la actualidad	70%	52%	50%	26%	27%
TOTAL		43%	39%	32%	15%	15%

Fuente: Elaboración propia

Medidas de seguridad contra intrusión en el edificio

	Medidas de seguridad contra intrusión en el edificio				
	Luces con sensor de movimiento	Puerta de seguridad en la entrada al edificio	Cámaras de vigilancia	Conserje o guardia de seguridad	Control de acceso con tarjeta o código
Andalucía	42%	44%	39%	20%	22%
Aragón	40%	29%	44%	12%	8%
Principado de Asturias	43%	41%	20%	4%	20%
Illes Balears	33%	27%	27%	6%	9%
Canarias	20%	31%	24%	9%	4%
Cantabria	57%	43%	26%	4%	13%
Castilla y León	52%	37%	15%	1%	12%
Castilla-La Mancha	49%	51%	22%	11%	16%
Catalunya	25%	37%	34%	9%	8%
Comunitat Valenciana	34%	41%	27%	10%	16%
Extremadura	39%	39%	11%	11%	14%
Galicia	55%	27%	30%	6%	17%
Madrid	58%	50%	41%	42%	16%
Murcia	35%	47%	33%	9%	21%
Navarra	48%	39%	57%	4%	30%
País Vasco	65%	23%	25%	7%	13%
La Rioja	62%	38%	19%	5%	24%
TOTAL	43%	39%	32%	15%	15%

Fuente: Elaboración propia

Medidas de seguridad contra intrusión en el edificio

	Medidas de seguridad contra intrusión en el edificio				
	Luces con sensor de movimiento	Puerta de seguridad en la entrada al edificio	Cámaras de vigilancia	Conserje o guardia de seguridad	Control de acceso con tarjeta o código
Barcelona	24%	40%	33%	11%	8%
Girona	28%	20%	38%	2%	3%
Lleida	36%	24%	41%	0%	7%
Tarragona	26%	33%	38%	12%	14%
TOTAL CATALUÑA	25%	37%	34%	9%	8%

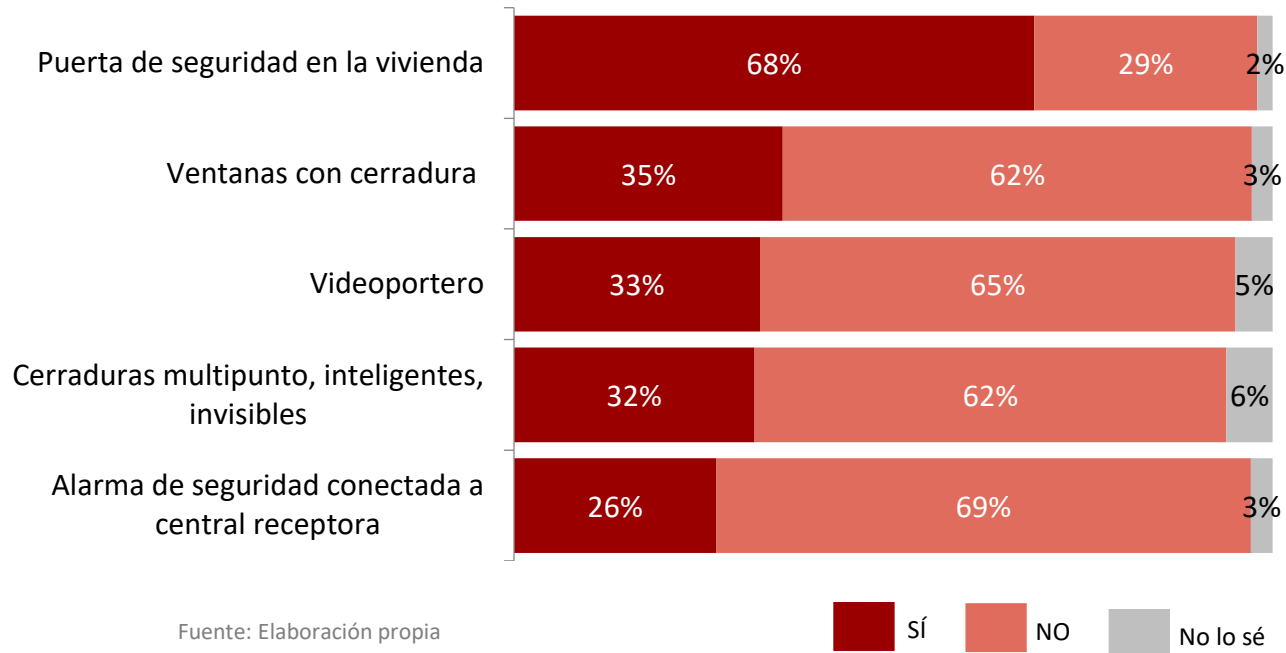
Fuente: Elaboración propia

	Medidas de seguridad contra intrusión en el edificio				
	Luces con sensor de movimiento	Puerta de seguridad en la entrada al edificio	Cámaras de vigilancia	Conserje o guardia de seguridad	Control de acceso con tarjeta o código
5000 habitantes o menos	30%	32%	23%	14%	11%
De 5001 a 10.000	40%	40%	19%	7%	17%
De 10.001 a 20.000	41%	43%	24%	8%	12%
De 20.001 a 50.000	34%	37%	29%	6%	12%
De 50.001 a 100.000	41%	34%	29%	13%	12%
De 100.001 a 1.000.000	50%	39%	36%	16%	18%
Más de 1.000.000 habitantes	42%	47%	40%	30%	15%
TOTAL	43%	39%	32%	15%	15%

Fuente: Elaboración propia

Medidas de seguridad contra intrusión en la vivienda

¿CON CUÁLES DE LAS SIGUIENTES MEDIDAS DE SEGURIDAD CONTRA INTRUSIÓN CUENTA TU VIVIENDA



La medida de seguridad contra intrusión más extendida en las viviendas españolas es la puerta de seguridad (68%), seguida por ventanas con cerradura (35%), videoporteros (33%) y cerraduras multipunto o inteligentes (32%). En cambio, las alarmas conectadas son menos frecuentes, presentes en solo el 26% de los hogares analizados.

Por perfiles, **las viviendas más grandes** (más de 181 m²) cuentan con niveles notablemente superiores en medidas como alarmas conectadas (49%) y ventanas con cerradura (52%). La antigüedad del edificio también marca diferencias importantes: los **edificios más nuevos**, construidos a partir de 2011, tienen una mayor proporción de medidas, especialmente videoporteros (62%) y alarmas conectadas (41%). Según el tipo de vivienda, las unifamiliares y aquellas en propiedad sin hipoteca presentan mayor de medidas preventivas, especialmente alarmas conectadas y puertas reforzadas.

La puerta de seguridad es la principal medida de seguridad de las viviendas de España.

Medidas de seguridad contra intrusión en la vivienda

		Medidas de seguridad contra intrusión en la vivienda				
		Puerta de seguridad en la vivienda	Ventanas con cerradura	Videoportero	Cerraduras multipunto, inteligentes, invisibles	Alarma de seguridad conectada
Tipo vivienda	Colectiva	69%	30%	37%	31%	22%
	Unifamiliar	65%	49%	25%	33%	37%
Tenencia	Alquiler	59%	35%	27%	26%	19%
	Propiedad con hipoteca	69%	35%	37%	30%	27%
	Propiedad sin hipoteca	74%	35%	37%	36%	29%
	Otras situaciones	64%	37%	26%	33%	27%
Vecinos/as	Hasta 10	67%	31%	26%	30%	20%
	De 11 a 20	69%	30%	37%	31%	22%
	De 21 a 30	68%	33%	40%	36%	23%
	De 31 a 40	69%	30%	36%	32%	17%
	De 41 a 50	83%	37%	55%	31%	25%
	51 o más vecinos/as	70%	26%	41%	30%	25%
Plantas en el edificio	1	50%	38%	36%	22%	43%
	2	64%	33%	24%	24%	17%
	3	65%	30%	31%	27%	22%
	4	67%	29%	31%	28%	16%
	5	71%	25%	33%	30%	19%
	6	65%	29%	37%	36%	22%
	7	73%	30%	54%	33%	28%
	8	72%	34%	44%	30%	16%
	9	78%	30%	41%	33%	38%
	10 o más pisos	74%	34%	40%	37%	25%
TOTAL		68%	35%	33%	32%	26%

Fuente: Elaboración propia

Medidas de seguridad contra intrusión en la vivienda

		Medidas de seguridad contra intrusión en la vivienda				
		Puerta de seguridad en la vivienda	Ventanas con cerradura	Videoportero	Cerraduras multipunto, inteligentes, invisibles	Alarma de seguridad conectada
Metros cuadrados de la vivienda	Menos de 60m2	61%	30%	22%	21%	17%
	De 61 a 75 m2	62%	29%	28%	30%	17%
	De 76 a 90 m2	71%	29%	36%	32%	21%
	De 91 a 105 m2	70%	37%	37%	32%	25%
	De 106 a 120 m2	69%	40%	40%	33%	28%
	De 121 a 150 m2	76%	38%	39%	37%	34%
	De 151 a 180 m2	73%	45%	28%	39%	42%
	Más de 181 m2	75%	52%	37%	36%	49%
Año de construcción	Antes de 1964	56%	32%	25%	30%	20%
	De 1965 a 1974	66%	38%	21%	30%	18%
	De 1975 a 1984	73%	32%	35%	32%	27%
	De 1985 a 1994	69%	33%	27%	31%	24%
	De 1995 a 2004	71%	38%	37%	32%	29%
	De 2005 a 2010	72%	36%	39%	33%	30%
	De 2011 a la actualidad	84%	34%	62%	40%	41%
TOTAL		68%	35%	33%	32%	26%

Fuente: Elaboración propia

Medidas de seguridad contra intrusión en la vivienda

	Medidas de seguridad contra intrusión en la vivienda				
	Puerta de seguridad en la vivienda	Ventanas con cerradura	Videoportero	Cerraduras multipunto, inteligentes, invisibles	Alarma de seguridad conectada
Andalucía	63%	41%	25%	32%	27%
Aragón	57%	32%	43%	27%	20%
Principado de Asturias	78%	32%	38%	30%	16%
Illes Balears	46%	44%	12%	20%	20%
Canarias	59%	46%	25%	25%	20%
Cantabria	67%	33%	47%	33%	17%
Castilla y León	75%	18%	34%	37%	16%
Castilla-La Mancha	72%	33%	31%	24%	28%
Catalunya	68%	42%	33%	35%	37%
Comunitat Valenciana	70%	39%	42%	37%	32%
Extremadura	62%	38%	22%	30%	18%
Galicia	67%	25%	42%	18%	14%
Madrid	78%	32%	35%	34%	29%
Murcia	72%	31%	28%	25%	29%
Navarra	83%	23%	43%	43%	13%
País Vasco	67%	21%	47%	36%	16%
La Rioja	67%	21%	33%	38%	17%
TOTAL	68%	35%	33%	32%	26%

Fuente: Elaboración propia

Medidas de seguridad contra intrusión en la vivienda

	Medidas de seguridad contra intrusión en la vivienda				
	Puerta de seguridad en la vivienda	Ventanas con cerradura	Videoportero	Cerraduras multipunto, inteligentes, invisibles	Alarma de seguridad conectada
Barcelona	70%	43%	34%	36%	39%
Girona	64%	40%	30%	32%	34%
Lleida	58%	32%	29%	33%	35%
Tarragona	61%	45%	31%	34%	29%
TOTAL CATALUÑA	68%	42%	33%	35%	37%

Fuente: Elaboración propia

	Medidas de seguridad contra intrusión en la vivienda				
	Puerta de seguridad en la vivienda	Ventanas con cerradura	Videoportero	Cerraduras multipunto, inteligentes, invisibles	Alarma de seguridad conectada
5000 habitantes o menos	59%	34%	20%	26%	25%
De 5001 a 10.000	67%	42%	21%	31%	23%
De 10.001 a 20.000	62%	45%	29%	30%	25%
De 20.001 a 50.000	63%	36%	27%	29%	28%
De 50.001 a 100.000	69%	36%	34%	34%	29%
De 100.001 a 1.000.000	72%	30%	42%	31%	25%
Más de 1.000.000 habitantes	76%	36%	41%	39%	28%
TOTAL	68%	35%	33%	32%	26%

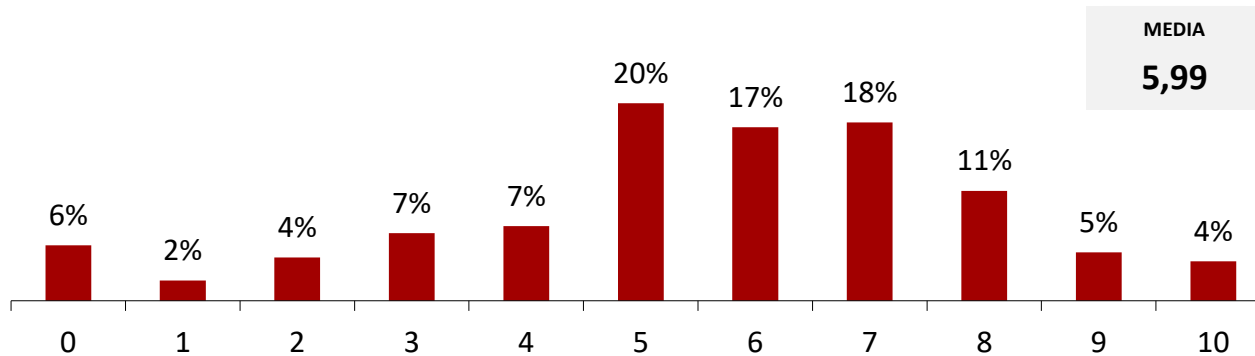
Fuente: Elaboración propia

Percepción de la seguridad del edificio y la vivienda

Percepción de la seguridad del edificio ante una intrusión

EN UNA ESCALA DEL 0 AL 10, SIENDO 0 NADA PREPARADO Y 10 MUY PREPARADO, ¿CÓMO DE PREPARADO CREES QUE ESTÁ TU EDIFICIO ANTE UNA INTRUSIÓN?

Base: Viviendas colectivas (72% de la muestra)



Fuente: Elaboración propia

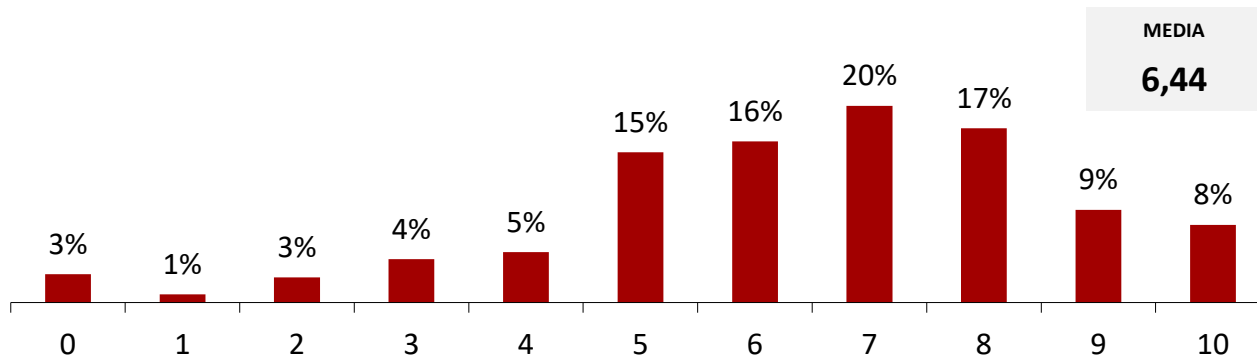


La seguridad del edificio tiene una media de 5,99 con diferencias por perfiles. Por edad, **los mayores de 65 años** son quienes mejor valoran la seguridad (6,45), mientras que los más jóvenes perciben el edificio como menos seguro (5,51). La **percepción mejora conforme aumentan los ingresos del hogar**, las personas con ingresos superiores a 5000€ mensuales valoran su seguridad con un promedio de 6,35, mientras que los de menos de 1000€ mensuales muestran una percepción de 5,23. En cuanto al régimen de tenencia, las viviendas en propiedad sin hipoteca alcanzan una valoración superior (6,28), mientras que las viviendas en alquiler tienen una percepción de 5,57. El tamaño de la vivienda también influye ya que las viviendas de entre 121 y 180 m² muestran valores especialmente altos (de 6,55 hasta 7,17), mientras que las **viviendas más pequeñas tienen una percepción más baja** (5,05). La estructura del edificio influye, los edificios con más plantas tienden a valoraciones más altas, mientras que los edificios más bajos reciben valoraciones inferiores (4,88).

La percepción media sobre seguridad ante intrusiones es moderada, valorándose con un 5,99 sobre 10 en edificios colectivos.

Percepción de la seguridad de la vivienda ante una intrusión

EN UNA ESCALA DEL 0 AL 10, SIENDO 0 NADA PREPARADO Y 10 MUY PREPARADO, ¿CÓMO DE PREPARADO CREES QUE ESTÁ TU VIVIENDA ANTE UNA INSTRUSIÓN?



Fuente: Elaboración propia



La percepción sobre la seguridad en la vivienda ante posibles intrusiones también presenta diferencias relevantes según los perfiles analizados. Los **adultos mayores (65 años o más)** vuelven a destacar positivamente con una percepción más alta (6,90), en contraste con los jóvenes (18-24 años), que sienten menor seguridad dentro de sus viviendas (5,88). En cuanto a los ingresos familiares, la **percepción de seguridad incrementa proporcionalmente con el nivel económico**: las viviendas de mayores ingresos (más de 5000€) son las que perciben un nivel más alto de seguridad (6,78), frente a los hogares con ingresos más bajos (menos de 1000€ mensuales), que apenas alcanzan un 5,92. Según el régimen de tenencia, las viviendas en propiedad sin hipoteca vuelven a mostrar valoraciones superiores (6,69), a las de alquiler (5,87). El tipo de vivienda también está relacionado, las viviendas unifamiliares presentan una percepción de seguridad destacadamente alta (6,49) en comparación con aquellas en edificios colectivos, sobre todo en edificios de una sola planta (5,34), aumentando la valoración conforme se incrementa el número de plantas del inmueble.

La percepción media sobre seguridad ante intrusiones casi un punto superior a la percibida del edificio.

Percepción de la seguridad del edificio o vivienda ante una intrusión

		Percepción de la seguridad del edificio o vivienda ante una intrusión	
		En el edificio	En la vivienda
Metros cuadrados de la vivienda	Menos de 60m2	5.26	5.59
	De 61 a 75 m2	5.60	5.99
	De 76 a 90 m2	6.03	6.40
	De 91 a 105 m2	6.32	6.64
	De 106 a 120 m2	6.53	6.81
	De 121 a 150 m2	6.55	6.86
	De 151 a 180 m2	7.17	6.70
	Más de 181 m2	5.79	6.59
Año de construcción	Antes de 1964	5.65	6.10
	De 1965 a 1974	5.98	6.39
	De 1975 a 1984	6.19	6.62
	De 1985 a 1994	6.33	6.66
	De 1995 a 2004	6.02	6.42
	De 2005 a 2010	6.73	6.97
	De 2011 a la actualidad	5.65	6.10
TOTAL		5.99	6.39

Fuente: Elaboración propia

Percepción de la seguridad del edificio o vivienda ante una intrusión

	Percepción de la seguridad del edificio o vivienda ante una intrusión	
	En el edificio	En la vivienda
Andalucía	5.66	6.32
Aragón	5.85	6.42
Principado de Asturias	6.11	6.20
Illes Balears	6.33	6.40
Canarias	6.11	6.46
Cantabria	5.83	6.07
Castilla y León	6.25	6.63
Castilla-La Mancha	6.36	6.48
Catalunya	5.93	6.31
Comunitat Valenciana	6.23	6.54
Extremadura	5.32	5.90
Galicia	6.18	6.52
Madrid	5.93	6.25
Murcia	6.70	6.69
Navarra	6.61	6.80
País Vasco	5.74	6.49
La Rioja	5.86	6.37
TOTAL	5.99	6.39

Fuente: Elaboración propia

Percepción de la seguridad del edificio o vivienda ante una intrusión

	Percepción de la seguridad del edificio o vivienda ante una intrusión	
	En el edificio	En la vivienda
Barcelona	5.91	6.26
Girona	6.20	6.41
Lleida	5.64	6.46
Tarragona	5.96	6.50
TOTAL CATALUÑA	5.93	6.31

Fuente: Elaboración propia

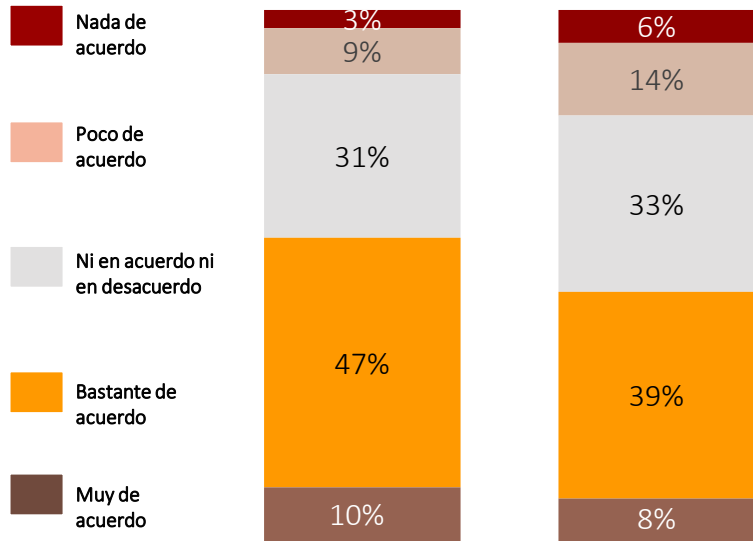
	Percepción de la seguridad del edificio o vivienda ante una intrusión	
	En el edificio	En la vivienda
5000 habitantes o menos	5.83	6.58
De 5001 a 10.000	6.36	6.25
De 10.001 a 20.000	6.04	6.59
De 20.001 a 50.000	6.08	6.41
De 50.001 a 100.000	5.96	6.35
De 100.001 a 1.000.000	6.03	6.42
Más de 1.000.000 habitantes	5.71	6.15
TOTAL	5.99	6.39

Fuente: Elaboración propia

Actitud hacia la prevención de siniestros

Actitud hacia la relación entre la seguridad y el miedo

SEGURIDAD VS MIEDO



Implementar medidas de seguridad en casa me ayuda a sentirme más tranquilo/a en mi día a día

Las personas que se preocupan demasiado por la seguridad en casa terminan viviendo con miedo

Fuente: Elaboración propia



Los datos reflejan una **actitud favorable hacia la afirmación “Implementar medidas de seguridad en casa me ayuda a sentirme más tranquilo/a en mi día a día”**: un 57% de las personas consultadas afirma que implementar medidas de protección les proporciona tranquilidad.

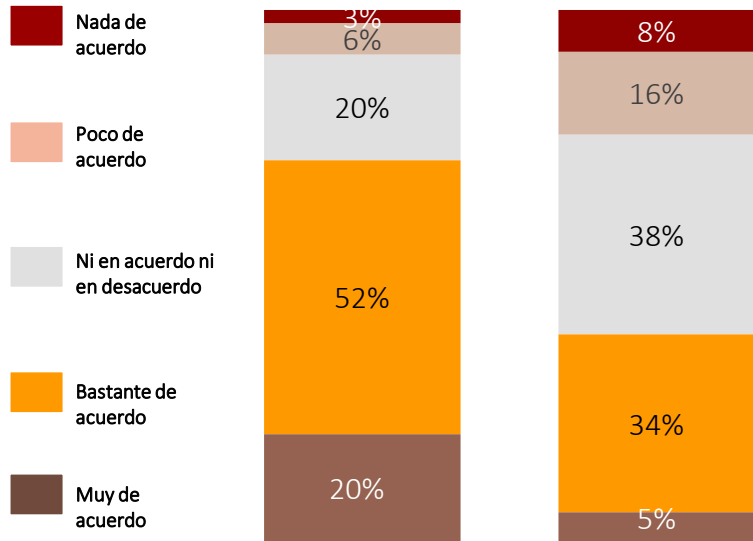
El acuerdo con esta afirmación es especialmente fuerte entre las mujeres, los jóvenes de entre 18 y 24 años y quienes viven en viviendas más modernas o de mayor tamaño.

Por otro lado, la idea de que **“las personas que se preocupan demasiado por la seguridad en casa terminan viviendo con miedo”** muestra una opinión más dividida.

El 47% de la población consultada comparte esta percepción, aunque con ligeras diferencias por perfil. Así, el acuerdo con esta afirmación es mayor entre las personas que viven solas y entre las que tienen 65 años o más.

Actitud hacia a considerar la protección como gasto o inversión

GASTO O INVERSIÓN



Aumentar la seguridad en casa requiere una inversión que no siempre es accesible para todos

Estoy dispuesto a invertir dinero en mejorar la seguridad de mi hogar

Fuente: Elaboración propia



Para la afirmación una amplia mayoría (72%) considera que **aumentar la seguridad del hogar supone una inversión económicamente difícil de afrontar**, reflejando una clara percepción de barrera económica.

Por perfiles, las mujeres y las personas consultadas entre 55 y 64 años tienen todavía una mayor percepción de que la inversión en seguridad no es accesible.

En la segunda afirmación **“Estoy dispuesto a invertir dinero en mejorar la seguridad de mi hogar”**, el 39% de la población consultada muestra predisposición a invertir económicamente en mejorar la seguridad de su vivienda, lo que indica que aún hay una mayoría reticente o indecisa respecto a realizar este tipo de gasto.

Por perfiles, la disposición a invertir en seguridad es especialmente alta entre los jóvenes de 18 a 24 años (52%), las personas con viviendas grandes (47% entre las de más de 181 m²) y los hogares con ingresos altos (48% en hogares entre 3001 y 5000€).

Muchas gracias por vuestra atención.



GRUPO MUTUA PROPIETARIOS

Más Protección